

□ Dopady investic čerpajících pobídky v ČR Impact of incentive driven investment in the Czech Republic

Michal Pícl

Abstrakt: Tento příspěvek se zabývá problematikou poskytování investičních pobídek v ČR a jejich skutečnými dopady na hospodářství této země. Příspěvek je rozdělen do tří částí. První část je věnována investičním pobídkám v ČR. Především je pak pozornost věnována reálným dopadům, jež mohou poskytování investičních pobídek přinášet. V této části se také věnuji investorům a jejich skutečnému zájmu o investiční pobídky, stejně tak je zde zanalyzováno, jakým způsobem jsou investiční pobídky v ČR přerozdělovány. Druhá část se věnuje nabízeným pobídkám v rámci Visegrádské skupiny, tak aby mohla být ve třetí kapitole zhodnocena politika nabízení investičních pobídek na mezinárodní úrovni. Závěr příspěvku vyhodnocuje politiku nabízení investičních pobídek v ČR společně s návrhy jednotlivých změn.

Klíčová slova: Investice, pobídka, investiční pobídky, zaměstnanost, kraj, investor, přímá zahraniční investice

Abstract: This paper deals with issue of investment incentives in the Czech Republic and their real impacts on the economy of this country. The paper is divided into three parts. The first part is devoted to investment incentives in the Czech Republic. In particular, attention is given on real impacts that investment incentives can bring. The second part deals offered incentives within the Visegrad group, so that investment incentives policy could be analyzed at the international level in the last part. The contribution evaluates investment incentives policy in the Czech Republic and offers suggestions of parametric changes.

Keywords: Investment, incentive, investment incentives, employment, county, investor, foreign direct investment

JEL classification: R110, E200, E220

Úvod

Poskytování investičních pobídek se v současné době stalo jedním ze strategických nástrojů přílivu přímých zahraničních investic (PZI). Vysvětlení, že je nabízejí okolní země, se v minulých letech stala mantrou institucí, které tuto podporu nabízejí. Bez jakékoliv hlubší diskuze bojují tyto instituce o jejich zachování. Tato práce zkoumá investiční pobídky v ČR komplexně jako nástroj veřejné podpory. Zaměřuje se na právní rámec jejich poskytování, druhy a soustředí se především na dopady jejich poskytování v ČR. Práce se snaží proti sobě postavit všechna pro a proti investičním pobídkám. Podporu těchto stanovisek by ve výsledném rozhodnutí měl podat výzkum vyhodnocení dopadů na národní úrovni, analýza efektivního přerozdělování investiční podpory mezi regiony ČR a také výzkum mezi investory. Práce si klade za cíl zanalyzovat, zda investiční pobídky opravdu ovlivňují rozhodování investorů o budoucí investici v ČR. A výzkum mezi investory by měl tedy říci, zda jsou investiční pobídky tím hlavním determinanem pro investování v ČR, či zda by daná investice vznikla i bez čerpání této státní podpory. Vzhledem k tomu, že existuje veřejně rozšířené tvrzení pro zachování investičních pobídek v duchu jejich nabízení z důvodu existence pobídek v okolních zemích, zkoumá práce nabídky zemí v rámci Visegrádské skupiny. Výsledkem by pak mělo být nabídnout na základě získaných informací případné úpravy v poskytování této státní podpory, tak aby byla pro Českou republiku co nevyhodnější a hospodářsky nejefektivnější.

1. Investiční pobídky v ČR

CzechInvest Agentura pro podporu podnikání a investic (2012) na svých webových stránkách definuje možnost čerpání investiční pobídky v ČR tak, že investor z oblasti zpracovatelského průmyslu, strategických služeb a technologických center, nově přichodí i stávající, má v současné době možnost získat investiční pobídku formou slevy na dani z příjmů po dobu 10 let. Má také možnost čerpat hmotnou podporu na vytváření pracovních míst, školení a rekvalifikaci a investiční pobídku ve formě převodu pozemků a související infrastruktury za zvýhodněnou cenu.

1.1. Právní rámec poskytování investičních pobídek

S výjimkou počátečního transformačního období 1990 – 1992 odolávaly po dlouhá léta konzervativní vlády ČR v poskytování investičních pobídek a dotací investorům. Navzdory tomuto faktu však podíl zahraničních investorů v ekonomice ČR neustále rostl. (Zemplinerová 1998) Investiční pobídky byly v ČR zavedeny 29. dubna 1998 přechodnou úřednickou vládou Josefa Tošovského na základě usnesení vlády České republiky č. 298/1998. Poté investiční pobídky prošly řadou změn¹. Vyvrcholením celé snahy poskytování pobídek bylo schválení zákona č. 72/2000 Sb., o investičních pobídkách,

1) Systém byl v následujících dvou letech na základě získaných zkušeností upraven pomocí vládních usnesení č. 844 ze dne 16.12. 1998 a č. 544 ze dne 31.5. 1999.

kteřý nabył účinnosti dne 1. května 2000. Následovala jeho pozdější aktualizace ve znění zákona č. 453/2001 Sb., zákona č. 320/2002 Sb., zákona č. 438/2003 Sb., zákona č. 19/2004 Sb. a zákona č. 280/2004 Sb. V současné době je v ČR stále platný systém investičních pobídek založený na základě zákona č. 72/2000 Sb., o investičních pobídkách. Mimo něj je právní úprava investičních pobídek obsažena v dalších zákonech, a to především:

V zákoně č. 586/1992 Sb., o daních z příjmů, ve znění pozdějších předpisů a v zákoně č. 9/1991 Sb., o zaměstnanosti a působnosti orgánů České republiky na úseku zaměstnanosti, ve znění pozdějších předpisů.

1.2 Druhy investičních pobídek a jejich příjemci

Novela zákona č. 72/2000 Sb. o investičních pobídkách nabyła účinnosti 12. července 2012. V České republice tak může investor aktuálně získat investiční pobídku formou úplné slevy na dani z příjmů, a to na dobu až 10 let v případě výstavby nového závodu, nebo částečnou slevu na dani na dobu 10 let v případě rozšíření či modernizace stávajících výrobních kapacit. Dále je možné získat hmotnou podporu² na vytváření nových pracovních míst, hmotnou podporu na rekvalifikaci a školení zaměstnanců, či převod technicky vybaveného území za zvýhodněnou cenu. Další zajímavou možností je převod pozemků dle § 17 odst. 3 zákona č. 229/1991 Sb., o úpravě vlastnických vztahů k půdě a jinému zemědělskému majetku, ve znění zákona č. 183/1993 Sb., o pozemcích evidovaných v katastru nemovitostí jako zemědělské pozemky a převod ostatních druhů pozemků, a to za ceny zjištěné podle § 11 zákona č. 151/1997 Sb., o oceňování majetku, účinného ke dni uzavření smlouvy o převodu.

Investiční pobídky lze čerpat na tři základní typy aktivit:

1) Zpracovatelský průmysl

- Investice musí být v minimální výši 100 mil. Kč do dlouhodobého hmotného a nehmotného majetku, z toho alespoň 50 mil. Kč do nového strojního zařízení. V regionech s vysokou nezaměstnaností se tyto hodnoty snižují na polovinu.
- Způsobilými náklady jsou v takovém případě náklady na pořízení dlouhodobého hmotného a nehmotného majetku.

²) Finanční částka, jejichž maximální výše je stanovena nařízením vlády, a která je žadateli poskytnuta.

2) Technologická centra

- Investice musí být v minimální výši 10 mil. Kč do dlouhodobého hmotného a nehmotného majetku, z toho alespoň 5 mil. Kč do nového strojního zařízení a vytvoření minimálně 40 nových pracovních míst.
- Způsobilými náklady jsou v takovém případě náklady na pořízení dlouhodobého hmotného a nehmotného majetku nebo mzdové náklady vynaložené v průběhu 2 let na nová pracovní místa.

3) Centra strategických služeb

- Podmínkou je vytvoření minimálně 40 nových pracovních míst u center pro tvorbu software nebo minimálně 100 nových pracovních míst u ostatních center strategických služeb.
- Způsobilými náklady jsou mzdové náklady vynaložené v průběhu 2 let na nová pracovní místa nebo náklady na pořízení dlouhodobého hmotného a nehmotného majetku.

Forma podpory, kterou lze v těchto případech získat, je sleva na dani po období až 10 let.

Novinkou je zavedení tzv. institutu **Strategické investiční akce (SIA)**, díky kterému:

- Kromě ostatních investičních pobídek mohou SIA získat hmotnou podporu na kapitálovou investici až 5 % nákladů.
- V případě, že v rámci investiční akce dojde k zavedení či rozšíření výroby a současně zavedení či rozšíření technologického centra, může hmotná podpora činit až 7 % nákladů.
- Maximální míra veřejné podpory se i nadále řídí Regionální mapou ČR, pobídky však budou mít jinou formu (místo části slevy na dani obdrží investor hmotnou podporu).
- Poskytnutí hmotné podpory na kapitálovou investici schvaluje v jednotlivých případech vláda ČR.

Strategické investiční akce ve výrobě

- Investice do dlouhodobého hmotného a nehmotného majetku musí činit nejméně 500 mil. Kč; z toho nejméně 250 mil. Kč musí směřovat do strojního zařízení.

- V důsledku investiční akce musí být vytvořeno nejméně 500 nových pracovních míst.
- Hmotná podpora na kapitálovou investici pak může činit nejvýše 1,5 mld. Kč.

Strategické investiční akce v oblasti technologických center

- Investice do dlouhodobého hmotného a nehmotného majetku musí činit nejméně 200 mil. Kč; z toho nejméně 100 mil. Kč musí směřovat do strojního zařízení.
- V důsledku investiční akce musí být vytvořeno nejméně 120 nových pracovních míst.
- Hmotná podpora na kapitálovou investici může činit nejvýše 500 mil. Kč.

Předpokladem pro získání a uplatnění daňové investiční pobídky dle zákona o investičních pobídkách a zákona o daních z příjmů je vydání Rozhodnutí o příslibu investičních pobídek a následné splnění všeobecných podmínek uvedených v zákoně o investičních pobídkách a zvláštních podmínek uvedených v zákoně o daních z příjmů.

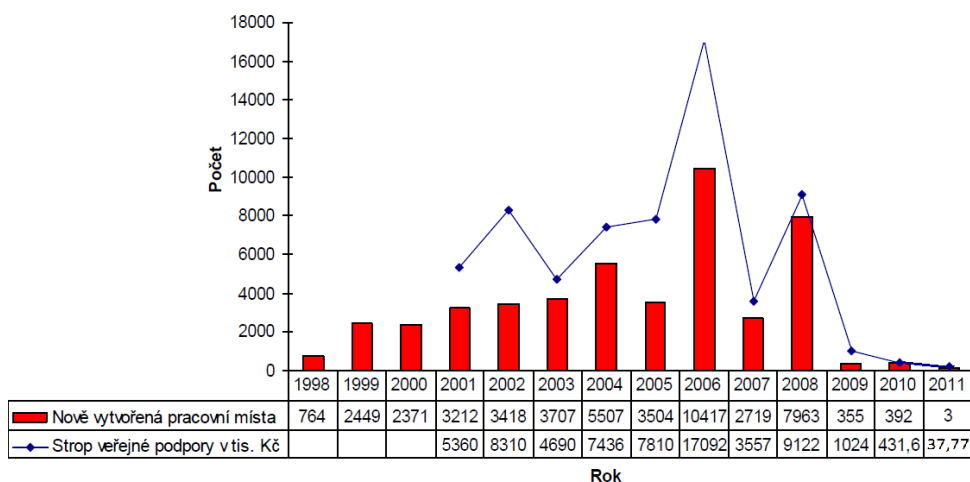
Samotná novela zákona o investičních pobídkách dle veřejně dostupných zdrojů³ ovšem zatím nikterak úspěšná není. V roce 2012 bylo sice uzavřeno Rozhodnutí o udělení investiční pobídky u 41 projektů, investiční záměr ovšem podalo v roce 2012 pouze 11 firem. Což je zhruba o 70 % méně než v předchozím roce, kdy novela ještě neplatila.

1.3 Vyhodnocení dopadů na národní úrovni

Investiční pobídky zaznamenaly 12. července 2012 změnu prostřednictvím novely zákona č. 72/2000 Sb., o investičních pobídkách. V současné době představují investiční pobídky náklady pro veřejné finance formou ztráty kvůli slevám na dani. Investoři je využívají na tvorbu nových pracovních míst, školení a rekvalifikaci nebo ve formě hmotné podpory na kapitálovou investici až do výše 5 % případných nákladů. CzechInvest (2012) uvádí hodnotu veřejné podpory u projektů, kterým bylo vydáno Rozhodnutí o příslibu investiční pobídky do roku 2011. Jedná se o 211 projektů s příslibem investiční podpory na nově vytvořená místa ve výši 65 mld. Kč.⁴ Více o poměru nově vytvořených pracovních míst a veřejné podpory v grafu č. 1.

3) CzechInvest (2013)

4) Investiční projekty, u kterých se v období 1998 – 2011 investoři smluvně zavázali ke vzniku nových pracovních míst.

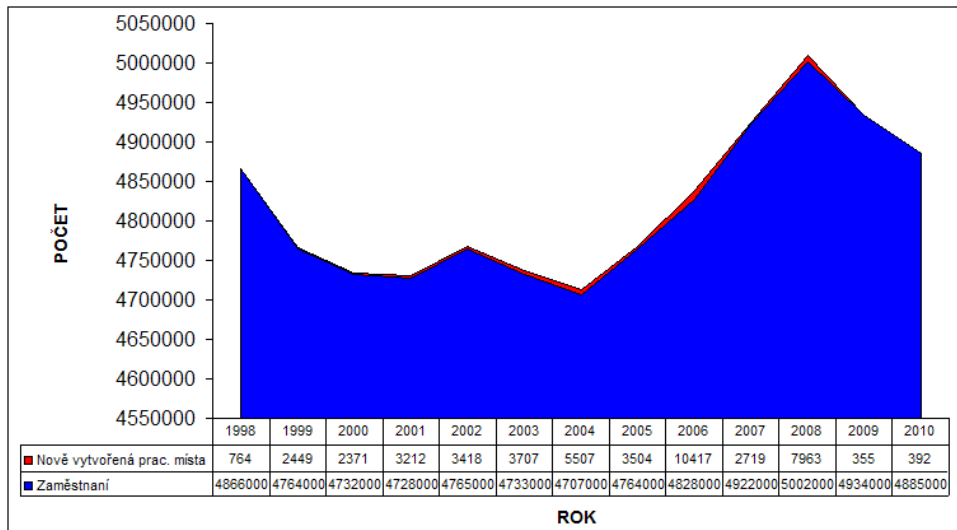
Graf 1: Nově vytvořená pracovní místa pomocí investičních pobídek⁵

Zdroj: CzechInvest. Udělené investiční pobídky 1998 – 2012 [online]. CZECHINVEST, ©2012 [cit. 2012-10-14]. Dostupné z: <http://czechinvest.org/data/files/3-udulene-investicni-pobidky-web-1438-cz.xls>

Mezi argumentaci pro existenci investičních pobídek je řazen vliv na trh práce a tvorba nových pracovních míst, které mohou ušetřit státnímu rozpočtu prostředky na výdajích státní podpory v nezaměstnanosti, sociálních příspěvcích apod. Dalším argumentem jsou pak případné nové výnosy pro státní rozpočet na dani z příjmu fyzických osob a odvody na sociálním a zdravotním pojištění. Výhodou takovéto formy státní podpory je pak rozložení daňových úlev více v čase, a proto nepřinášejí státnímu rozpočtu výraznou přímou zátěž.

Ovšem stanovit existenci investičních pobídek na těchto premisách a nepohlížet na problém jako komplex je dle mého názoru naprosto liché. Pobídkové investice nemusejí mít vůbec pozitivní dopad na nezaměstnanost či ekonomický růst. Jak ukazuje graf č. 2, je jejich počet v celkovém počtu zaměstnaných osob v ČR naprosto zanedbatelný.

⁵ Informace pro strop veřejné podpory v letech 1998 – 2000 CzechInvest v dostupné databázi neuveřejnil.

Graf 2 Vytvořená pracovní místa s celkovým počtem zaměstnaných v ČR

Zdroj: CzechInvest. *Udělené investiční pobídky 1998 - 2012* [online]. CZECHINVEST, ©2012 [cit. 2012-10-14]. Dostupné z: <http://czechinvest.org/data/files/3-udulene-investicni-pobidky-web-1438-cz.xls> a ČESKÝ STATISTICKÝ ÚŘAD. *Zaměstnanost a nezaměstnanost od roku 1993* [online]. CZSO, ©2012 [cit. 2012-10-14]. Dostupné z: http://vdb.czso.cz/vdbvo/tabparam.jsp?voa=tabulka&cislolab=PRA1010CU&kapitola_id=3

Velmi nebezpečné je také počítat s tím, že kolika nově vzniklým pracovním místům se investor zaváže a na základě toho počítat související fiskální úspory. Rozhodující totiž není, kolika nově vzniklým pracovním místům se investor upíše, ale to, kolik jich skutečně vytvoří a kolik se jich nakonec v dlouhém časovém horizontu udrží⁶. A jaký počet samozřejmě vydrží i po vypršení investiční pobídky. Někteří investoři totiž svou výrobu přesunou na určité území jen po dobu daňových prázdnin a poté svou činnost přemístí do jiných zemí. Na obranu investičních pobídek je důležité zmínit, že i firma, která po několik let využívá pobídku ve formě nižší daně a následně odejde, nemusí být pro stát vždy ztrátová⁷. Zásadním faktorem je také to, kolik pracovních míst je poté investicí vytlačeno z ostatních firem, kolik pracovníků bylo z jiných firem na nově vzniklou pracovní pozici přetaženo. Harris a Trainor (2005) například poukazují na

6) Jedním z nejznámějších případů je firma Flextronics International, která se zavázala k vytvoření 3000 pracovních míst do roku 2005. V roce 2001 sice vytvořila tato společnost 2400 pracovních míst, ovšem v roce 2002 tento počet klesl na číslo 1750 a poté na 1200 pracovních míst. I přesto dostala firma v květnu 2002 souhlas od zastupitelů města Brna ke koupi pozemku od města za symbolickou 1 korunu. V červenci 2002 pak společnost Flextronics oznámila ukončení výroby a přesun výroby do Maďarska. Město Brno investovalo do tvorby průmyslové zóny téměř 500 mil. CZK na výkup pozemků a zhruba 300 mil. CZK do tvorby infrastruktury. V rámci investičních pobídek získala společnost Flextronics 1,5 mil. CZK na dotacích a zhruba 100 mil. v daňových úlevách.

7) Firma musela v zemi investovat, několik let podporovala ekonomiku v podobě výplaty mezd, lidem poskytla praxi, poskytla zaměstnancům školení, rekvalifikace. Po celou dobu se výdaje podpořené firmy zčásti proměnily např. na vybranou DPH či vybrané spotřební daně.

to, že dotované podniky mohou v případě, že je trh neměnný a nelze podpořit žádnou další produkci, vytlačit ty nedotované. Pro existenci investičních pobídek existuje také argument, že kromě nových pracovních míst vznikají v dané oblasti nové místní sub-dodavatelské vztahy. Praxe České republiky ovšem ukazuje na to, že tomu tak v mnohých případech není. V ČR povětšinou vznikají velké montážní závody, které do svých výrobních linek potřebují jen základní materiály, popřípadě speciálně připravené díly, které ale většinou vyrábějí v závodech mimo daný region a do závodu je pouze dovážejí. A tak se další rozvoj regionu bohužel nekoná. Je tedy opravdu nutné nahlížet na investiční pobídky z hospodářského hlediska komplexně, a nikoliv jen bez hlubší diskuze poukazovat na jejich případné výhody, které ovšem nejsou nikterak zaručeny. A proti kterým vždy stojí – v případě, že se podpora provádí nekoordinovaně – další významná proti. Náklady⁸ státní podpory, které se ukazují až v delším časovém období (především na rozpočtové stránce) jsou totiž těžko měřitelné, avšak vzniklá pracovní místa a podpora zaměstnanosti se v krátkém časovém období snadno prezentují například potenciálním voličům, a tudíž jsou nezanedbatelným politickým kapitálem, který politici bohužel vyhledávají a velmi často používají ve své rétorice při cestě ke svému znovuzvolení.

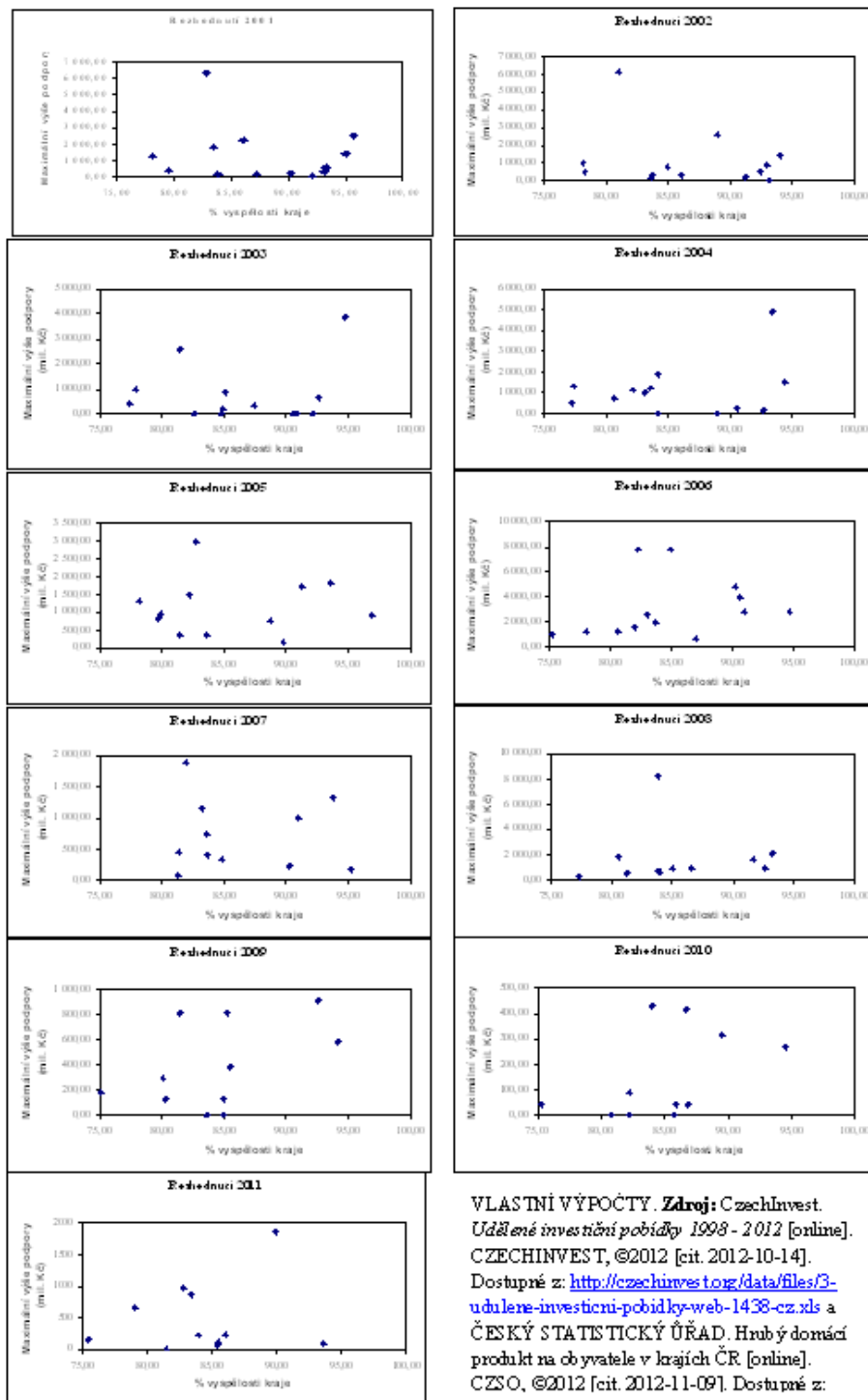
Smyslem investičních pobídek jako formy státní podpory je pomoci zaostalejším krajům. Z pohledu alokace by tedy měla ČR přímo úměrně vynakládat množství pobídek v poměru k zaostalosti kraje. Tuto hypotézu jsem se snažil ověřit a poměřit, zda se hospodářská politika ČR opravdu orientuje tímto směrem.

Zaostalost kraje jsem definoval jako poměr HDP/obyv. daného kraje a HDP/obyv. celé ČR. Z dané analýzy jsem předem vyloučil kraj Hlavní město Praha z důvodu specifických podmínek tvorby HDP a také proto, že do této oblasti žádné investiční pobídky v průběhu let neplynuly. Vzhledem k tomu, že je HDP počítán ročně, je třeba také počítat s určitým časovým zpožděním pro hospodářsko-politická rozhodnutí na další roky. Pro danou analýzu jsem zvolil zpoždění jeden rok. To vychází také z předpokladu, že by Ministerstvo průmyslu a obchodu (MPO) mělo koordinovat svou hospodářskou politiku efektivně na aktuálních datech předchozích let. V případě, že jsou investiční pobídky alokovány efektivně, by měl tedy CzechInvest/MPO na základě dané hypotézy přerozdělovat větší množství pobídek do zaostalejších krajů a naopak nejméně do nejvíce vyspělých krajů.

Jak je již na první pohled patrné z obrázku č. 1, výše investičních pobídek není alokována do jednotlivých krajů podle ekonomické zaostalosti území. Jak ukazují grafy pro jednotlivé roky, investiční pobídky jsou spíše rozdělovány nekoordinovaně a v některých letech se dokonce ukázalo, že největší množství investičních pobídek bylo alokováno do nejvyspělejších oblastí.

8) Daňová úleva, náklady na provoz státních agentur a ministerstev poskytujících státní podpory, vytlačující efekt atd.

Obrázek 1 Umístění investičních pobídek do krajů v poměru k vyspělosti kraje



Z daného vyplývá, že zaostalost kraje nemá vliv na objem alokovaných peněz prostřednictvím investičních pobídek. Pobídky tedy nejsou cíleně rozdělovány do méně rozvinutých krajů, a tudíž neplní úlohu, pro kterou byly vytvořeny, a to přitáhnout investora do méně rozvinutých oblastí a pomoci tak s jejich dalším rozvojem. Vypovídá to také o tom, že investiční pobídky nejsou hlavním determinantem pro přilákání investora do dané oblasti. Kdyby totiž byly hlavním determinantem, směřovalo by do zaostalejších krajů daleko více pobídek než do vyspělejších krajů⁹.

1.4 Vyhodnocení efektivnosti pobídek na základě průzkumu mezi investory

Základní otázkou při poskytování nejrůznějších státních podpor a především investičních pobídek je fakt, zda by pro vládu nebylo výhodnější zaměřit se spíše na zlepšení obecného podnikatelského klimatu v ekonomice, než úplně zbytečně vynakládat finanční kapacitu. Není totiž zdaleka vyloučeno, že firma, která obdržela příslib daňové úlevy na své investice, by se v dané lokalitě stejně usadila, nebo svou investici i beztak učinila. Oslovil jsem tedy investory, kteří získali prostřednictvím agentury CzechInvest (2012b) investiční pobídku v ČR v letech 1998 – 2012 s dotazem, na jehož základě dělal průzkum mezi investory například Cannari v roce 2006 v Itálii, a položená otázka zněla:

Bez podpory nebo pobídky byste uskutečnili:

- 1) stejné množství investic do stejného projektu
- 2) stejné množství investic do jiného projektu
- 3) menší množství investic
- 4) žádnou investici bychom neuskutečnili

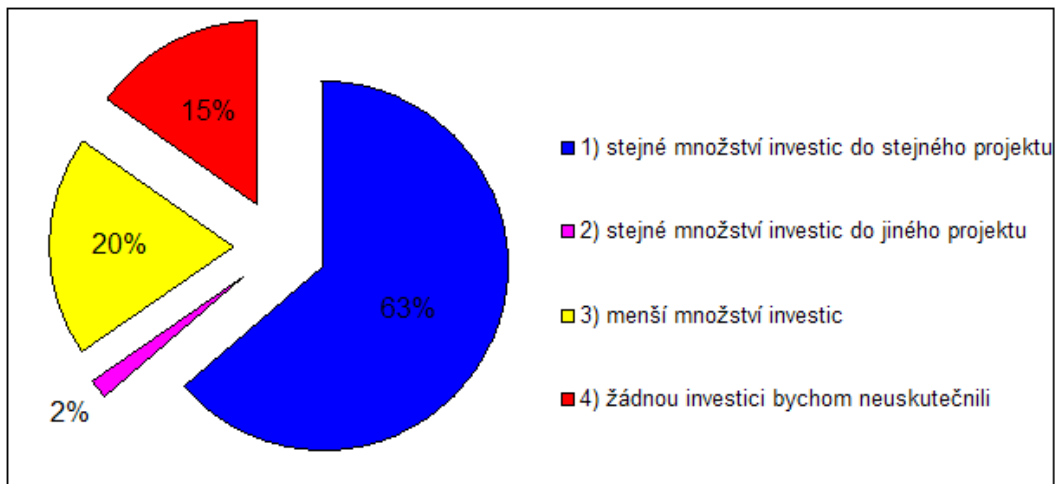
Odpovědi se skládají z 20 % vzorku všech firem, které získaly v letech 1998 – 2012 investiční pobídku a stále aktivně působí na trhu. Výsledky průzkumu, tak jak ukazuje graf č. 3, nejsou ovšem nikterak překvapivé. Valná většina dotazovaných investorů odpověděla, že i bez investiční pobídky by svou investici v ČR uskutečnili. Investiční pobídky pro ně totiž nebyly rozhodujícím faktorem, proč v dané lokalitě investovali. Důvod využití investiční pobídky pro ně byl pouze ten, že jim danou investici stát tímto způsobem zlevnil, zrychlil její návratnost, ale determinantem pro ně investiční pobídky nebyly. Důležité zjištění také je, že u firem, které vznikly jako tzv. greenfield¹⁰, by bez investičních pobídek daná investiční akce vůbec neproběhla, a to v závislosti na tom, že ostatní země investiční pobídky nabízejí. Proto bych zde viděl výrazný prostor pro budoucí úpravu v nabízení tohoto druhu státní podpory. Je potřebné zde také zmínit, že obdobný průzkum pro agenturu CzechInvest zpracovávala společnost Deloitte (2007). Ta vyhodnotila výsledky naprosto opačně a to tak, že bez investičních pobídek by daná investice nevznikla. Takový výzkum ovšem lze brát jako vysoce kontraproduk-

9) Velikost státní podpory je totiž přímo úměrná zaostalosti dané oblasti. Ta je dána regionální mapou a u zaostalejších krajů je procento podpory vyšší.

10) Srholec (2004) definuje greenfield jako investici, která vznikla na zelené louce, tzn. investice do nových aktiv.

ktivní a nikterak se nelze divit opačným výsledkům, ke kterým tato společnost pod záštitou CzechInvestu dospěla. Investoři totiž poskytovateli veřejné podpory samozřejmě nemohou odpovédět jinak, než že by bez jeho podpory danou investici neučinili. Tak by se správný investor samozřejmě nikdy nezachoval. Tento průzkum tak bohužel výrazně ztrácí na věrohodnosti a dle mého názoru na něm nemohou orgány státní správy stavět svá politicko-hospodářská rozhodnutí o zachování investičních pobídek v ČR. Tak jak na něm v současné době svá rozhodnutí stavějí.

Graf 3 Bez podpory nebo pobídky by investoři uskutečnili



Vlastní zpracování

Daleko zajímavější zjištění ale je, kolik firem, které získaly příslib investiční pobídky v letech 1998 – 2012, se skutečně udrželo na trhu až do dnešního dne. Při porovnání seznamu agentury CzechInvest s obchodním rejstříkem bylo zjištěno, tak jak ukazuje tabulka č. 1, že zhruba 28 % firem, které dostaly příslib investiční pobídky přímo na tvorbu pracovních míst, v průběhu let zaniklo. Z veřejných zdrojů nelze přesně ověřit, jaké množství firem zaniklo ještě před dokončením investiční akce a jaké množství firem investici realizovalo (nechalo vzniknout pracovní místa) a poté zaniklo. Ovšem pokud bychom se řídili seznamem dostupným na internetových stránkách agentury CzechInvest (2012b) a brali podepsané rozhodnutí o udělení investiční pobídky s vyselektováním těch, kterým nebyla pobídka zrušena jako skutečnost realizace investiční pobídky, tak státní rozpočet přišel v zhruba 15ti letém období o 20 mld. CZK, které stálo státní rozpočet vznik a poté zaniknutí zhruba 16 tis. pracovních míst. Je ovšem také nezbytné dodat, že CzechInvest (2012b) uvádí maximální výši státní podpory až od roku 2001, takže újma státního rozpočtu je mnohem vyšší.

Tabulka 1 Přehled podpořených firem s hmotnou podporou na tvorbu pracovních míst

Podpořených firem	Stále existující	Zaniklé
216	155	61

Zdroj: CzechInvest. *Udělené investiční pobídky 1998 – 2012* [online]. CZECHINVEST, ©2012 [cit. 2012-10-14]. Dostupné z: <http://czechinvest.org/data/files/3-udulene-investicni-pobidky-web-1438-cz.xls> a MINISTERSTVO SPRAVEDLNOSTI ČR. *Obchodní rejstřík a sbírka listin* [online]. eJustice, ©2012 [cit. 2012-10-16]. Dostupné z: <http://portal.justice.cz/Justice2/Uvod/uvod.aspx>. Vlastní zpracování.

Pokud bychom se zaměřili na celkové poskytnuté pobídky, tak zde už je pak procento zaniklých firem nižší (21 %), ovšem toto číslo je stále vysoké a představuje propad státního rozpočtu o 37 mld. Kč¹¹ nadaňových úlevách hmotných podporách v letech 2001–2012¹². Celkové zjištění, že zhruba 60 % investorů by svou investici učinilo i bez investiční pobídky a že necelá třetina investorů i navzory získání příslibu pobídky přímo na tvorbu pracovních míst a realizace investiční akce zanikla, poukazuje na vysokou neefektivnost přerozdělování této státní podpory. Je tedy na místě zamyslet se nad úpravou jejího poskytování především v době, kdy vznik nových pracovních míst a podporu podnikatelské činnosti v ČR suplují některé operační programy z fondů EU¹³.

2. Nabízené pobídky v rámci Visegradské skupiny

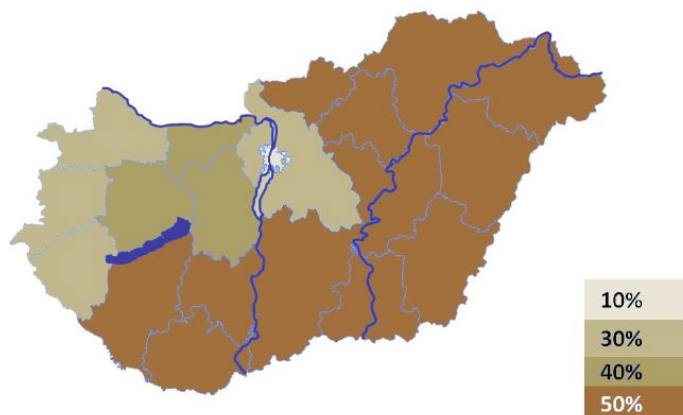
Maďarsko

Tak jak HITA (2012) uvádí, Maďarsko, jakožto člen EU, nabízí širokou škálu dotací. V závislosti na umístění může výše státní dotace dosáhnout až do výše 50 % uznatelných nákladů investice. Rozdělení je jasně viditelné z obrázku č. 2.

11) Za přijetí hypotézy, že se investiční pobídky opravdu uskutečnily v dané maximální výši

12) Údaje maximální výše veřejné podpory za roky 1998 – 2000 CzechInvest (2012b) neuveřejnil

13) Technologická centra podporuje dotační program Potenciál OPPI a podporu centům strategických služeb poskytuje program ICT a strategické služby OPPI. Rekvalifikace, vznik nových pracovních míst či školení zaměstnanců je pak možné podpořit z ESF.

Obrázek 2 Maximální výše regionální podpory Maďarsko

Zdroj: HITA (2012) HUNGARIAN INVESTMENT AND TRADE AGENCY. *Incentives in Hungary* [online]. HITA, ©2012 [cit. 2012-10-14]. Dostupné z: <http://hita.hu/Content.aspx?ContentID=1ffac861-6d88-4135-b5ee-7c5f3c9e8b5d>

Tak jak HITA (2012) na svých webových stránkách dále uveřejňuje, investiční pobídky jsou rozděleny do pěti tzv. motivačních balíčků:

- 1) **Pobídka spolufinancovaná z EU**
 Investice nižší než 25 mil. EUR
 Výše dotace: max 35 %
 Podmínky: Minimální investice v objemu 1 mil. EUR a vznik nových pracovních míst nebo zvýšení souvisejících osobních nákladů mimo maďarský centrální region.
- 2) **Vládní dotace na základě individuálního rozhodnutí**
 Investice nad 10 mil. EUR a nespolečně financované z EU nebo nad 25 mil. EUR
 Výše dotace: individuální rozhodnutí maďarskou vládou
 Podmínky: vznik min. 50 nových pracovních míst (25 v preferovaných regionech)
- 3) **Daňové zvýhodnění**
 Výše dotace: osvobození 80 % z daně z příjmu právnických osob na dobu až 10 let. Do 500 mil. HUF je sazba daně právnických osob 10 %, nad 500 mil. HUF je pak sazba daně 19 %.
 Podmínky: objem minimální investice 3 biliony HUF (11,3 mil. EUR), vznik min. 150 nových pracovních míst nebo 1 bilion HUF (3,7 mil. EUR) objem investice a vznik 75 nových pracovních míst v preferovaných regionech.

4) Podpora vzdělání

Výše dotace: Způsobilé výdaje na vzdělání 25 – 90 %, max. 1 mil. EUR, pokud je tvorba míst mezi 50 – 500, nebo max. 2 mil. EUR pokud je tvorba 500 míst

Podmínky: proplacení dotace záleží na individuálním rozhodnutí vlády

5) Dotace na vytvoření pracovních místMožnosti 1

Výše dotace: 340 mil HUF (1,26 mil. EUR) na projekt

Podmínky: Dotace poplácena na základě individuálního rozhodnutí vlády.

Vznik min. 500 nových pracovních míst.

Možnost 2

Výše dotace: 1,2 – 2,2 mil. HUF (4,400 – 8,150 mil. EUR) na nové místo

Podmínky: minimální vznik dvou nových pracovních míst

Dle Maďarské agentury pro investice a obchod jsou nejzajímavějšími odvětvími z hlediska investic automobilový průmysl, biotechnologie a farmaceutický průmysl či elektronika. Ovšem investičně zajímavá je i oblast služeb. Do této oblasti totiž plyne přes 50 % přímých zahraničních investic v Maďarsku.

Polská republika

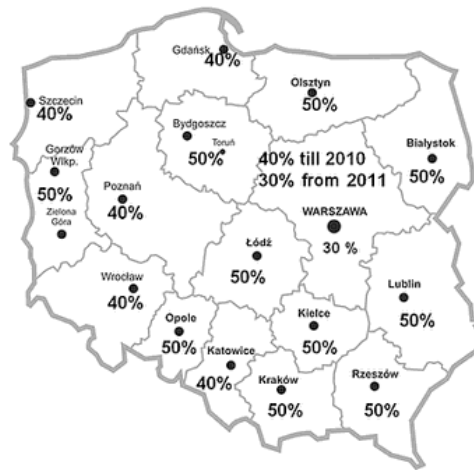
Investiční pobídky dle PAIiIZ (2012) lze v Polsku čerpat v tzv. Speciálních ekonomických zónách (SEZ). Ty jsou součástí polského území a jsou spravovány odděleně. Zde může podnikatel založit firmu na speciálně připravené ploše a spustit ji bez placení daně z příjmu.

V SEZ může dle PAIiIZ (2012) získat následující práva:

- Osvobození od daně
- Plně připravenou plochu pro rozvoj investora za příznivou cenu
- Bezplatnou pomoc při vyjednávání formalit v souvislosti s investicí
- Osvobození od daně z nemovitosti

Maximální výše podpory je pak v každém regionu rozdělena dle oblastí ve velikosti 50 %, 40 %, 30 %, tak jak ukazuje obrázek č. 3.

Obrázek 3 Mapa regionální podpory v Polsku



Zdroj: POLISH INFORMATION AND FOREIGN INVESTMENT AGENCY. *Investment incentives in SEZ* [online]. PAIiIZ, ©2012 [cit. 2012-10-16]. Dostupné z http://www.paiz.gov.pl/investment_support/investment_incentives_in_SEZ

Prioritním oblastí pro představitele polského státu je v současné době výstavba a modernizace dosud velmi zanedbané dopravní infrastruktury. Toto odvětví také pro investory představuje perspektivní oblast pro investování. Značné odbytové a investiční oblasti pak nabízí proces modernizace zastaralého vozového parku kolejových vozidel. Zajímavostí také je, že největším investorem z nových členských zemí EU je v Polsku právě Česká republika. Největší českou investicí bylo převzetí dvou elektráren firmou ČEZ či účast dalších českých firem (OKD, Energetický a průmyslový holding a.s., Energo Pro apod.) v tamním energetickém průmyslu, který je pro Českou republiku velice lákavý.

Slovenská republika

Slovenská vláda přijala dne 1. ledna 2000 soubor finančních opatření na podporu přímých zahraničních investic. Mezi tyto opatření patřily například zákon č. 366/1999 Sb. právních předpisů o daních z příjmů, § 35 – daňové zvýhodnění a zákon č. 466/2000 Sb. právních předpisů týkajících se daní z příjmů, který obsahoval nový prvek § 35a – daňové úlevy.

Tyto zákony zaručovaly investorům daňovou úlevu v období až 5 let.

Poté systém pobídek prošel řadou změn a v současné době je platný systém investiční pomoci na Slovensku, které platí na základě následujících ustanovení:

- zákona č. 561/2007 Z.z. o investičnej pomoci
- zákona č. 231/2001 Z.z. o štátnej pomoci
- zákona č. 5/2004 Z.z. o službách zamestnanosti
- zákona č. 595/2003 Z.z. o dani z príjmov
- Nařízení ES č. 800/2008 o vyhlášení určitých kategorií pomoci za slučitelné se společným trhem podle článku 87 a 88 smlouvy (všeobecné nařízení o skupinových výjimkách)

Projekty, které mohou být podpořeny investiční pomocí, jak uveřejňuje SARIO (2012), jsou rozděleny do kategorií

- a) průmyslová výroba
- b) technologická centra
- c) centra strategických služeb
- d) turismus

Investiční podpora může být poskytnuta ve formě:

- a) dotace na pořízení dlouhodobého hmotného a nehmotného majetku
- b) úlevy na dani z příjmu
- c) příspěvku na vytvořená nová pracovní místa
- d) převodu nemovitého majetku nebo záměny nemovitého majetku za cenu nižší, než je obecná hodnota majetku

Minimální výše investice se poté liší v závislosti na typu investičního projektu a míry nezaměstnanosti v daném regionu.

Průmyslová výroba:

- 14 mil. EUR – v regionu s mírou nezaměstnanosti nižší než je celorepublikový průměr

- 7 mil. EUR – v regionu s mírou nezaměstnanosti vyšší než je celorepublikový průměr
- 3,5 mil. EUR – v regionu s mírou nezaměstnanosti alespoň o 50 % vyšší než je celorepublikový průměr

Technologická centra:

- 0,5 mil. EUR

Centra strategických služeb:

- 0,4 mil. EUR

Turismus:

- 10 mil. EUR – v regionu s mírou nezaměstnanosti nižší než je celorepublikový průměr
- 5 mil. EUR – v regionu s mírou nezaměstnanosti vyšší než je celorepublikový průměr
- 3 mil. EUR – v regionu s mírou nezaměstnanosti alespoň o 50 % vyšší než je celorepublikový průměr

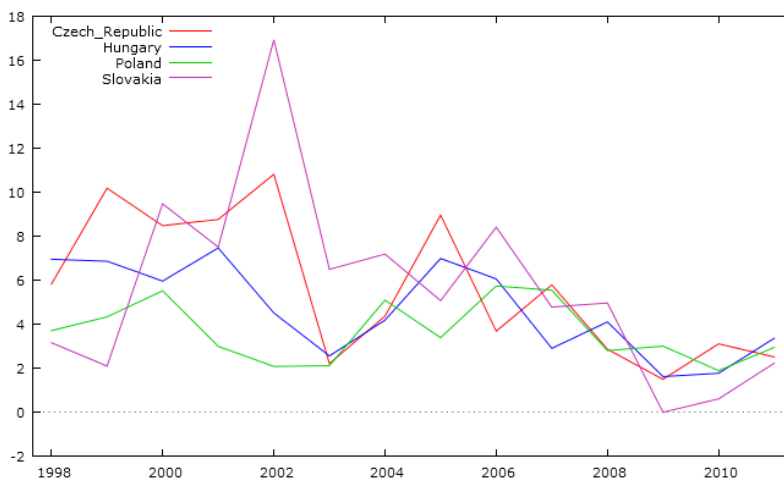
Významným odvětvím pro investice se na Slovensku stal automobilový průmysl a elektrotechnický průmysl. Velký problém v přílivu přímých zahraničních investic tak Slovensko zaznamenalo v období globální hospodářské krize právě v tomto odvětví. Hlavním cílem slovenské vlády se tudíž stalo udržení zaměstnanosti. Tomu podřídila také svoji politiku a dopravní infrastruktura, jako hlavní lákadlo zahraničních investorů, se pro ni stala stěžejní. Velkým lákadlem pro investory byla dostavba Jaderné elektrárny Jaslovké Bohunice, kde je možné dokončení pouze za spoluúčasti soukromého investora a očekává se možná privatizace některých strategických společností.

3. Porovnání na mezinárodní úrovni

Při hodnocení investičních pobídek a úrovně nabízených výhod investorům napříč státy je třeba brát v potaz poučení z teorie her. Mezistátní soutěžení spočívající v protichůdném poskytování státních podpor nebo tzv. vyvažování nabízených pobídek se může nakonec proměnit v malé závody, jejichž výsledkem bude nevyváženost mezi poskytnutou státní podporou a přínosy, které daná investice přináší. Jak říká Srholec (2004), investiční manažeři v jednotlivých firmách se rozhodují na základě jiných determinantů, nikoliv na základě toho, zda jsou v dané zemi nabízeny investiční pobídky. Ty jsou až tzv. „třešničkou na dortu“ při hledání vhodné lo-

kalitě. Nejprve je vždy hodnocena obecná stabilita země a faktická proveditelnost investice v daném technicko-sociálně-kulturním prostředí¹⁴. Investoři hodnotí také stupeň a dostupnost potřebné infrastruktury a výrobních vstupů. Poté, co vyřadí oblasti, které nesplňují tyto nezbytné podmínky, soustředí se na hodnocení tržně ekonomických faktorů, jakými jsou například mzdová hladina, dopravní náklady apod. Jak je znatelné z grafu č. 4, měly investiční pobídky hlavní tah pouze v letech svého zavedení v jednotlivých zemích; je zde znatelný nárůst přílivu PZI do dané země. V posledních letech však můžeme pozorovat klesající tendenci přílivu PZI do daných zemí, což naznačuje, že investiční pobídky už dávno nejsou tahounem a firmy se soustředí na daleko jiné determinanty.

Graf 4 Příchozí PZI v % HDP jednotlivých zemí v letech 1998 – 2011



Zdroj: UNITED NATIONS CONFERENCE ON TRADE AND DEVELOPMENT. *Foreign Direct Investment: Inward and outward Foreign Direct Investment stock, annual, 1980-2011* [online]. UNCTADSTAD, ©2012 [cit. 2012-10-14]. Dostupné z: <http://unctadstat.unctad.org/TableViewer/tableView.aspx>

Blomström, Fors a Lipsey (1997) k tomuto tématu zmiňují, že například neefektivnější firmy v USA investují nejvíce v rozvojových zemích, především kvůli nižším mzdovým nákladům. V USA je totiž vysoká cena nekvalifikované práce, v čemž se odráží především vyšší úroveň nominální mzdy a další omezující pracovní normy než v hostitelských rozvojových zemích. Produkční strategii výrobků s vysokým podílem lidské práce ve fázi výroby tak směřují do dečinných společností právě v zemích s nízkými mzdami a na pobočky v USA či do zbytku světa pak dodávají již hotové produkty.

Park (2000) k tomu dodává, že USA přitahují nízkopříjmové země jako jsou Čína a Indie. Park propočítal, že jak příliv PZI v nízkopříjmových zemích roste, produktivita

14) Hrozba fyzického zničení (válka), míra vynutitelnosti práva, míra korupce apod.

těchto zemí roste rychleji ve srovnání s nominální mzdou. A nadnárodní firmy tak využívají produktivity a nízké mzdy pro vylepšení zisku.

To, že náklady na daňové prázdny jsou vyšší než benefity z nich a jako pobídky tudíž nefungují, dokazují také ve své empirické analýze například Wells a Allen (2001). Banga (2003) k tomu zmiňuje, že dopad pobídkových politik na tok přílivu přímých zahraničních investic v různých zemích světa má pochybný či nulový dopad.

Jak se můžeme například dočíst z analýzy CZSO (2010), je ČR stále atraktivní zemí především díky vysoce kvalifikované a levné pracovní síle. Skupina „Dílnští pracovníci, obsluha strojů, montéři“ má relativně vysoký podíl na celkové zaměstnanosti (11,2 %), stejně jako v Maďarsku nebo na Slovensku. Avšak v ČR je oproti ostatním zemím tato skupina téměř kompletně vzdělána¹⁵. Nevýhodou ČR oproti ostatním zemím pak je zdražení ceny práce a to nejvíce ze zemí EU 27.¹⁶

Investiční pobídky se tedy v posledních letech opravdu staly prostředkem pro tzv. malé závody a předhánění se, kdo nabídne víc, a nejsou přitom pro investory tím nejdůležitějším lákadlem. Wells a Allen (2001) analyzovali vývoj investic poté, kdy Indonésie zrušila systém investičních pobídek v roce 1984, a dospěli k výsledku, že po zrušení daňových pobídek nedošlo ke snížení PZI a to přesto, že okolní země v regionu pokračovaly v poskytování pobídek.

Závěr

Objem investičních pobídek na daňovou povinnost poskytovaných ze státního rozpočtu nepřesáhl v průběhu jednotlivých let 1 % celkových quasi mandatorních výdajů¹⁷. Vyvstává tedy otázka, proč se vůbec touto problematikou zabývat. V posledních letech se ovšem vyrovnaný státní rozpočet a škrtnání výdajů stalo zaklínadlem pravice vlády, a proto je třeba hledat úspory na všech stranách. Kdybychom vzali zmíněné 1 %, které je věnováno na investiční pobídky a vložili jej například do vzdělání, vědy a výzkumu, jednoduše na podporu vzdělanosti, přineslo by to možná v konečném důsledku větší přínos pro příliv PZI, než nekoordinovaná podpora investičních pobídek, která se nakonec i v této práci potvrdila. Ovšem je tu velice nutná provázanost jednotlivých politik: ušetřené finanční prostředky cílit do míst a oblastí, kde jsou opravdu třeba, aby stejně jako investiční pobídky nebyly alokovány bez jakékoliv hlubší koncepce. Ono totiž lze snadno poukazovat na jednotlivé druhy státní podpory a přínosy¹⁸, které

15) Podle údajů Českého statistického úřadu z roku 2010 je to v ČR 98,5 % oproti Velké Británii, kde je míra vzdělanosti této skupiny 44 %, Irsku 50 %, či Rakousku 65 %. Stupeň vzdělání u této skupiny je pak myšlen ve struktuře vyššího a nižšího středního vzdělání (v českých podmínkách vzdělání učňů s maturitou či bez maturity).

16) Nominální jednotkové náklady práce stouply v roce 2008 proti roku 2000 o 83,5 % (v průměru za EU 27 činil přírůstek 11,6 %, za EU 15 pak 10,7 %).

17) V roce 2003 činil nejvíce a to 1,7 mld. CZK

18) Vznik pracovních míst, podpora zaměstnanosti apod.

může tato pomoc přinést. Avšak náklady, které mohou být kvůli nekoordinovanosti v důsledku daleko vyšší, jsou mnohdy těžko měřitelné. Česká republika má sice stanovenou regionální mapu oblastí, kam je soustředěna vyšší státní podpora, investiční pobídky sem však ve větším množství bohužel nesměřují. A přitom bychom se mohli inspirovat například u našich sousedů v Polsku, kde podporu směřují přímo do speciálních ekonomických zón, ve kterých připraví investorovi plochu pro jeho další rozvoj a cíleně tak podpoří i danou oblast. Otázkou však stále zůstává, zda investiční pobídky v ČR vůbec celkově zachovat. Je totiž důležité také zmínit to, že jednotlivé formy podpor mohou spíše pomoci k dílčím nerovnováhám trhu, zkreslovat ceny a ničit konkurenci. Nejrůznější výzkumy již dnes také ukazují, že přínosy z nich jsou pro stát minimální a PZI mohou do země směřovat i bez nich. Toto tvrzení podporuje také můj výzkum, který poukázal na fakt, že většina investorů by v ČR investovala i bez investiční pobídky. Velice zajímavou oblast však vidím v tzv. greenfields. Zde i podle průzkumu mezi investory přetrvává pravidlo, že pokud nabízejí investiční pobídky ostatní země, investice by zde nevznikla. Z tohoto důvodu a na základě průzkumů bych navrhol investiční pobídky zachovat v takovém rozsahu, aby dále podporovaly vznik greenfields třeba i na předem připravené ploše s kompletním servisem pro investora, a tak by mohla být investice umístěna cíleně do potřebných oblastí a maximalizoval by se přínos i pro ČR. V tomto případě je totiž podstatné dodat, že kdyby byla díky neexistenci investičních pobídek uskutečněna investice v jiné zemi, daně, z kterých je případná daňová úleva vypočítávána, bychom stejně neměli. Ovšem firmy, které na území ČR již stojí a chtějí rozšířit svůj závod, tak nečiní proto, aby pomohly české ekonomice a českému trhu práce. Dělalí to, protože to přirozený životní cyklus firmy vyžaduje. Firma potřebuje neustále inovovat své výrobky, zdokonalovat výrobu, jednoduše řečeno pružně reagovat na trh. A takovou činnost by udělala i bez existence pobídky, prostě jen proto, že chce logicky na trhu přežít. V současné době, kdy je ČR již 8 let v EU a čerpá podporu ze strukturálních fondů na podporu podnikatelského sektoru¹⁹, nevidím důvod, proč podporu konkurenceschopnosti suplovat ještě investičními pobídkami, které jsou navíc alokovány nekoordinovaně a v konečném důsledku nejsou pro investora tím hlavním determinantem. Někteří zastánci mohou namítat, že při podání záměru o udělení investiční pobídky nemusejí čekat na vypsání žádné výzvy, tak jak je tomu u operačních programů. Ovšem to je také jedním z hlavních důvodů, které jsou nám vytýkány při zjištění nečerpání prostředků ze strukturálních fondů. Podpora podnikatelského sektoru by podle mého názoru měla být koordinovaná. Zrušme investiční pobídky jako celek a zachovejme pouze podporu vzniku greenfields v předem připravených oblastech, podpořme investice pro rozvoj podniků a zaměstnanosti ČR ze strukturálních fondů a vypisujme častěji výzvy u daných programů, tak aby se více čerpalo a investoři nemuseli dlouho vyčkávat na realizaci investičních projektů. Investiční pobídky jsou v dané podobě nastaveny do roku 2013, stejně jako čerpání strukturálních fondů z rozpočtového období 2007 – 2013. Stát by se měl chovat jako správný hospodář a pokud posíláme do EU nemalý finanční obnos s tím, že můžeme čerpat daleko více, dělejme hospodářskou politiku důkladně a přemýšlejme nad rozhodnutími v celém kontextu. Není nutné dvakrát podporovat to

19) 2004 – 2006 OPPI a 2007 – 2013 OPPI

samé jen proto, že se investorům nechce čekat na vypsání výzvy a jen proto, že ostatní země pobídky nabízejí. Dovolují si tvrdit, že tato práce poukázala na nutnost pravého opaku a doporučení pro hospodářskou politiku je z výsledků zřejmé. Jsem přesvědčen, že zrušení investičních pobídek v ČR a jejich ponechání pouze pro oblast přílivu PZI formou investice tzv. „na zelené louce“ nebude mít na celkový objem investic znaitelný dopad. A výnosy, které toto rozhodnutí přinese v podobě úspor státního rozpočtu, budou více než citelné.

Literatura:

- [1] BANGA, R. 2003. Impact of Government Policies and Investment Agreements on FDI In flows to Developing Countries: An Empirical Evidence. [Working Paper No. 116], Indian Council for Research on International Economic Relations, <http://ideas.repec.org/p/ind/icrier/116.html>.
- [2] BLOMSTRÖM, M., A. KOKKO AND M. ZEJAN (2000), Foreign Direct Investment. Firm and Host Country Strategies, London: Macmillan.
- [3] CANNARI, L.; D'ARIZIO, L.; DE BLASIO, G. 2007: The effectiveness of investment subsidies: Evidence from survey data. The Journal of the Italian Economic Association. 12/2007, Vol. 12, No. 3, pp. 329-346
- [4] CZECHINVEST AGENTURA PRO PODPORU PODNIKÁNÍ A INVESTIC (2012) Investiční pobídky [ONLINE]. ©2012 [CIT. 2012-08-17]. DOSTUPNÉ Z: <http://www.czechinvest.org/investicni-pobidky-nove>
- [5] CZECHINVEST AGENTURA PRO PODPORU PODNIKÁNÍ A INVESTIC (2012b). Udělené investiční pobídky 1998 - 2012 [online]. CZECHINVEST, ©2012 [cit. 2012-10-14]. Dostupné z: <http://czechinvest.org/data/files/3-udulene-investicni-pobidky-web-1438-cz.xls>
- [6] CZECHINVEST AGENTURA PRO PODPORU PODNIKÁNÍ A INVESTIC (2013). Udělené investiční pobídky [online]. CZECHINVEST, ©2013 [cit. 2012-02-04]. Dostupné z: <http://czechinvest.org/data/files/3-udulene-investicni-pobidky-web-1438-cz.xls>
- [7] CZSO (2010) ČESKÝ STATISTICKÝ ÚŘAD. Podnikatelské prostředí a ekonomický růst ČR [online]. CZSO, ©2010 [cit. 2012-10-16]. Dostupné z: <http://www.czso.cz/csu/2009edicniplan.nsf/p/1154-09>
- [8] ČESKÝ STATISTICKÝ ÚŘAD. Hrubý domácí produkt na obyvatele v krajích ČR [online]. CZSO, ©2012 [cit. 2012-10-16]. Dostupné z: http://vdb.czso.cz/vdbvo/tabparam.jsp?voa=tabulka&cislotab=RgU_0603&&kapitola_id=23
- [9] ČESKÝ STATISTICKÝ ÚŘAD. Zaměstnanost a nezaměstnanost od roku 1993 [online]. CZSO, ©2012 [cit. 2012-10-14]. Dostupné z: http://vdb.czso.cz/vdbvo/tabparam.jsp?voa=tabulka&cislotab=PRA1010CU&&kapitola_id=3

- [10] HARRIS R. AND TRAINOR M. (2005), "Capital Subsidies and Their Impact on Total Factor Productivity: Firm-level Evidence from Northern Ireland", *Journal of Regional Science*, 45, 49-74.
- [11] HITA (2012) HUNGARIAN INVESTMENT AND TRADE AGENCY. Incentives in Hungary [online]. HITA, ©2012 [cit. 2012-10-14]. Dostupné z: <http://hita.hu/Content.aspx?ContentID=1ffac861-6d88-4135-b5ee-7c5f3c9e8b5d>
- [12] PAIiIZ (2012) POLISH INFORMATION AND FOREIGN INVESTMENT AGENCY. Investment incentives in SEZ [online]. PAIiIZ, ©2012 [cit. 2012-10-16]. Dostupné z http://www.paiz.gov.pl/investment_support/investment_incentives_in_SEZ
- [13] PARK, H. Y. (2000): Foreign Direct Investment and Global Sourcing Choices of Firms in the US; *Managrial and Decision Economics*, Vol. 21, No. 6 (Sep., 2000), pp. 211-221. Published by: Wiley-Blackwell. Article Stable URL: <http://www.jstor.org/stable/3108300>
- [14] SARIO (2012) SLOVENSKÁ AGENTÚRA PRE ROZVOJ INVESTÍCIÍ A OBCHODU. Štátna pomoc [online]. SARIO, ©2012 [cit. 2012-10-16]. Dostupné z <http://www.sario.sk/?statna-pomoc>
- [15] SRHOLEC, M. (2004): *Přímé zahraniční investice v České republice*; Praha: Linde, 2004. ISBN 80-86131-52-1
- [16] UNITED NATIONS CONFERENCE ON TRADE AND DEVELOPMENT. Foreign Direct Investment: Inward and outward Foreign Direct Investment stock, annual, 1980-2011 [online]. UNCTADSTAD, ©2012 [cit. 2012-10-14]. Dostupné z: <http://unctadstat.unctad.org/TableViewer/tableView.aspx>
- [17] WELLS, L. T.; ALLEN N. J.; MORRISET, J.; PIRNIA, N. 2001. Using tax incentives to compete for foreign investment: are they worth the costs? *The International Finance Corporation and the World Bank*, 2001, ISBN: 978-0-8213-4992-2. <http://elibrary.worldbank.org/content/book/9780821349922>.
- [18] ZEMPLINEROVÁ, A. 1998. Impact of Foreign Direct Investment on the Restructuring and Growth in Manufacturing. *Prague Economic Paper*. Vol 7. No. 4, pp. 329 - 34

Ing. Michal Pícl, Vysoká škola ekonomická v Praze